



Suutarin lasten markka

Radalla ei saisi leikkiä, mutta pakkohan se oli kokeilla. Melkein puolen vuoden taskurahat menivät kerralla litanammaksi kuin vaahteranlehti, kun viisisataa tonnia kirskaa ja savun tummentamaa rautaa kolisi hitaasti raiteiden yli. "Mähän sanoin että kyllä se markkakin litistyy!", nauroin kasvot hehkuen.

Raiteilla oli jännittävää tasapainoilla, mutta eivät leikkipaikat siihen loppuneet. Löytöretki vei lukemattomat kerrat seikkailuun Rauhanmäen pientaloilta Terrisun metsikköön, jonka läpi johti vihreän lehvästön peittämä polkujen verkosto. Reitin päätteenä odotti aina kotoisa Kenkätehdas, joka seisoi jämmäkkänä ja ylpeänä sillan katveessa.

"Muu voi muuttua mutta tehdas säilyy", oli papalla tapana sanoa ja taisi muuten olla oikeassa. Kuka tietää, ehkä kauan sitten eleyistä seikkailuista ja reiteistä jää jotakin muutakin jäljelle.

Niin, ja se markka taitaa olla vieläkin tallessa jossain lipaston kätköissä. Siihen aikaan se oli sentään iso raha.

Suunnittelun tavoitteet

Suunnittelun tavoitteena on ollut vahvistaa laajempaan kaupunkikuvan päälinjoja tilan ja reunaehdojen puolesta haastavassa paikassa. Ehdotettu suunnitelma tuo kaupungin tärkeään sisäntulokohtaan urbaania katutilaa ja tunnistettavaa keskustarakennetta, luoden samalla vahvan puutarhakaupungin identiteetin omaavaa vapaata ja soljuvaa asumisympäristöä aivan ydinkeskustan tuntumaan.

Suunnittelualan rakenne

Rakenteellisesti suunnitteluala jakautuu neljään kokonaisuuteen: Läntisen yhdyntien, Radan varren, Hiiltomon alueen ja Renton alueen kortteleihin. Suunnittelualan kokoavana ytimenä on alueen halki koillis-lounais-suunnassa kulkeva vihreä Keskusraitti, joka toimii sekä tärkeänä kevyen liikenteen yhteytenä että puutarhakortteleita yhdistävänä julkisena vihertilana.

Toteuttamisen kannalta suunnitelma muodostaa selkeitä kortteliyksiköitä, jotka voidaan rakentaa luontevasti vaiheittain alkaen joko alueen etelä- tai pohjoispäästä.

Keskusraitti

Keskusraitti muodostaa alueen sydämeen autoilulta rauhoitetun vyöhykkeen, johon vihreät korttelipihat ja asunnot avautuvat. Luontetaan rakennusmassojen välissä kulkevan viheralueen voimakkaimpana elementtinä ovat avoin kevyesti kumpuileva nurmipinta sekä tilaa jäsentävät puu- ja pensasryhmät.

Läntisen yhdyntien kortteli

Läntisen yhdyntien puolelle on luotu bulevardimaista katutilaa: rauhallisesti rytmityt asuinkorttelien rakennusmassat jättävät tilaa yhdyntiä rajaaville puuriveille. Yhdyntien suunnasta on muodostettu kaksi paik-

kaa katuliittymille, nykyisissä asemakaavoissa oleva Ystävyyskadun liittymä sekä uusi lännempänä sijaitseva liittymä.

Läntisen yhdyntien asuinkortteli rakentuvat kahden kansipihan ympärille, joiden alle on keskittetty kortteleiden vaatima pysäköinti. Kadun puolella polveilevat lamellimaiset massat suojaavat alueen sisäpuolta liikennemelulta. Keskusraitin puolella kansipihoihin liittyvät pistetalot avaavat puolestaan korttelirakennetta päästien pihoilta valoa ja vehreyttä.

Korttelirakenteessa sekä radan että Läntisen yhdyntien puoleiset korttelit madaltuvat Keskusraitin suuntaan, jonka varrelle on muodostettu lisäksi pieniä yhtiömuotoisia tiiviin ja matalan rakentamisen kortteleita.

Metsäinen Rauhanmäen kukkula on säästetty ja sen yhteyteen on muodostettu virkistysalue, johon liittyy Keskusraitin puolella uusi lähiliikuntapaikka. Puiston itäpuolelle on sijoitettu uusi päiväkotijäsen eteläpuolelle yhtiömuotoisten pientalojen kortteli.



Rakeisuuskuva 1:10 000



Perspektiivinäkömä kohti keskuslukiota

Radan varren korttelit

Etelän puolella tavoitteena on ollut muodostaa mielenkiintoinen ja vaihteleva aluejulkisivu, joka ei käännä selkäänsä radan suuntaan. Keskusraitin eteläpuoleiset korttelit rakentuvat vehreiden maanvaraisten korttelipihojen ympärille, jotka vuoroin avautuvat ja vuoroin sulkeutuvat suunnittelualueen suuntaan. Sama rytmitys on huomioitu myös julkisivujen materiaali maailmassa. Kortteleiden pysäköinti on sijoitettu tärinäalueelle, minne ei muuten olisi järkevää sijoittaa asumista.

Asuinrakennusten ja pysäköinnin väliin on muodostettu ruderaattikasvillisuuden vihervyöhyke, joka tuo vehreyttä radan puoleiseen aluejulkisivuun. Viheralueella hoidetaan keskitetysti suunnittelualueen hulevesien viivytämistä.

Hulevesivyöhyke liittyy kiinteäksi osaksi korttelirakennetta ulottuen ratajulkisivun avoimilla osuuksilla Keskusraittiin saakka. Kasvillisuudeltaan hulevesivyöhyke muodostaa muista korttelipihoista poikkeavan vahvan kokonaisuutensa: alueella aiemmin kasvanutta kuivan kasvupaikan ruderaattikasvillisuutta ei ole vain poistettu uuden rakentamisen

tieltä, vaan sille on luotu uutta kasvupaikkaa radan ja rakennusalueen väliin, jonne luontaisesti alueella kasvavilla kasveilla on mahdollisuus levitä.

Suunnitelmassa luotu hallittu hoitamattoman kasvillisuuden alue on ekologisesti rikas lisä alueen viheralueverkostoon. Alueet luovat rikkaan vastapainon hoidetun ja hoitamattoman, luonnonmukaisen ja perinteisen puistokasvillisuuden välillä.

Hiiltomon alueen korttelit

Suunnittelualueen länsiosan korttelirakenne on nivottu yhteen Hiiltomon teollisuusalueen rakentamisen kanssa. Tavoitteena on muodostaa houkutteleva ja kaupunkitilaa vahvistava yrityspuisto, joka vehreänä ja kaupunkimaisena toimii houkuttelevana porttina lännen suunnasta kaupunkiin saapuville.

Suunnittelualueen yleiskaavan KM-5-alueelle on osoitettu eteläpuolelle tontti tilaa vaativan kaupan toiminnolle sekä pohjoispuolelle tontti yrityspuiston toimistoja varten.

Kalevankadun liikennejärjestelyjä on selkeytetty uudella kiertoliittymällä, johon liittyvät sekä suunnittelualueelle johtava uusi katu, että Koneenkadun ja Verkatehtaan kadun yhdistetty linjaus. Kiertoliittymä tarjoaa laadukkaan ylitysmahdollisuuden korkealaatuiselle pyöräily-yhteydelle, joka kulkee Hyvinkään keskustasta Hangonsillan alueen Keskusraitin kautta Hiiltomon läpi aina Sairaalanmäelle saakka.

Muuttuneet katujärjestelyt tarjoavat hyvät mahdollisuudet uusien työpaikkatonttien muodostamiselle Hiiltomon teollisuusalueella.

Renton alueen korttelit

Suunnittelualueen pohjoisosassa Keskusraitti jatkuu selkänä ja liikenteellisesti turvallisena yhteytenä rautatieasemalle Siltakadun alitse. Yhteys jakaa suunnittelualueen pohjoisen kulman kahteen osaan, joiden maankäyttöä voidaan kehittää erillisinä kokonaisuuksina.

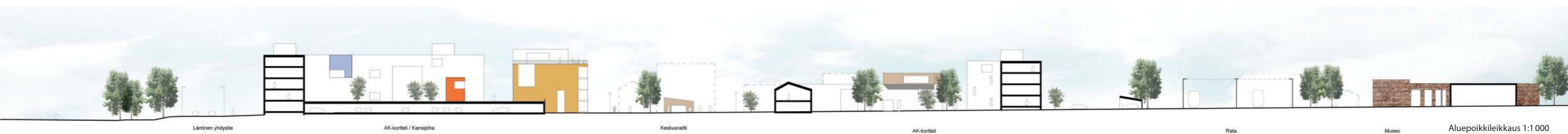
Keskusraitin pohjoispuolelle jää Renton kenkätehtaan kiinteistö, johon liittyvä yksikerroksinen osa on esitetty purettavaksi ja korvattavaksi

uudella viraston laajennusosalla sekä pysäköintilaitoksella. Renton nykyisen tontin eteläosaan on ehdotettu Suutarinkadun ja Suutarinkujan bulevardimaista katutilaa täydentävä toimisto- / virastorakennus, jonka eteläpuolelle muodostuu Liikuntapuistoon liittyvä kaupunkiaukio.

Keskusraitin eteläpuolelle on osoitettu Hyvinkään keskuslukion tontti, joka liittyy kiinteästi uuden kevyen liikenteen sillan kupeeseen. Lukion kolme tilaryhmää on huomioitu rakennuksen massoittelussa. Lukion pysäköinti on osoitettu radan puolelle.

Siltayhteys laskeutuu alas keskeiseen Liikuntapuistoon, johon on sijoitettu pallokenttä sekä muita liikuntamahdollisuuksia. Puisto jatkaa Keskusraitin tilallista luonnetta avoimin nurmialuein ja puuryhmin. Puiston pohjoisreunaan on muodostettu sisäntuloaukio, jonka päätteenä on asuinkeuhkokorttelin kahdeksankerroksinen osa paikallisena maamerkinä. Aukion laidoille on osoitettu pieniä liiketiloja kivijalkaan.

Läntisen yhtiöiden pohjoispäässä katutilaa ja kaupunkirakennetta on vahvistettu harkitulla täydennysrakentamisella.



Läntinen yhdistys

AK-kortteli / Kanaipaha

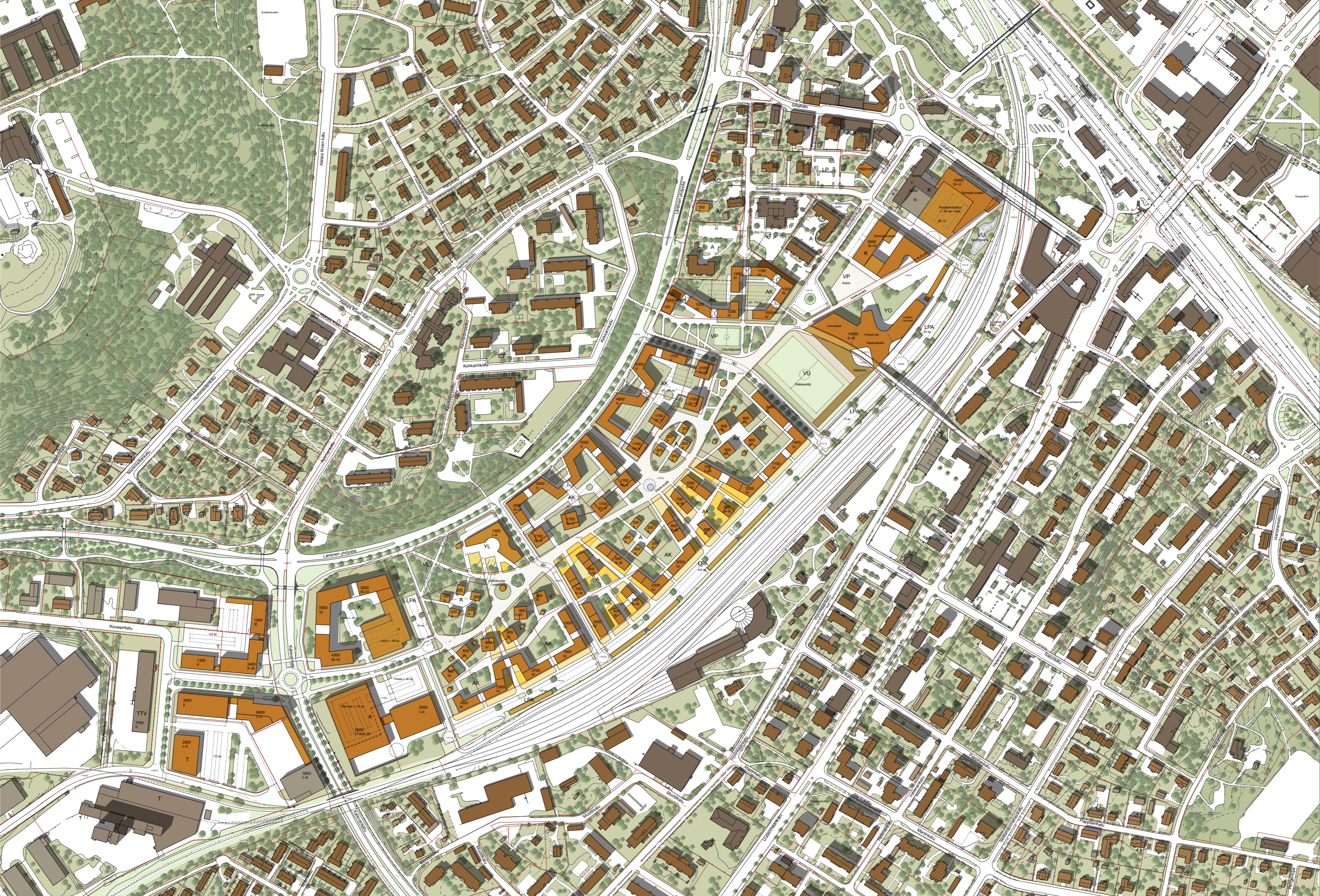
Keskusraitti

AK-kortteli

Rata

Museo

Aluepoikkileikkaus 1:1 000

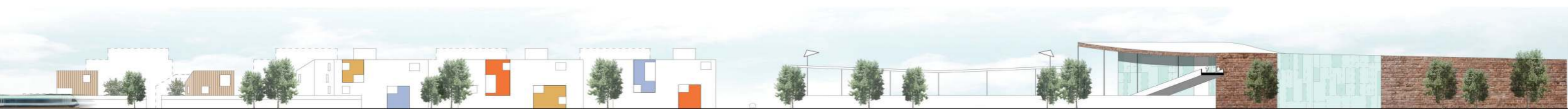




Tarkempi suunnitelma asuinalueelta 1:2000



Aksonometria osa-alueesta 1:1000



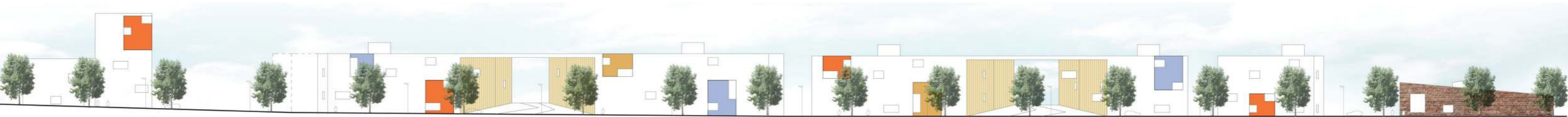
Aluejulkisivu Hanganradalle 1:1000

AK-kortteli

Likuntapuisto

Kevyenliikenteen silta

Lukio



Aluejulkisivu Läntiselle yhdystielle 1:1000

AK-kortteli

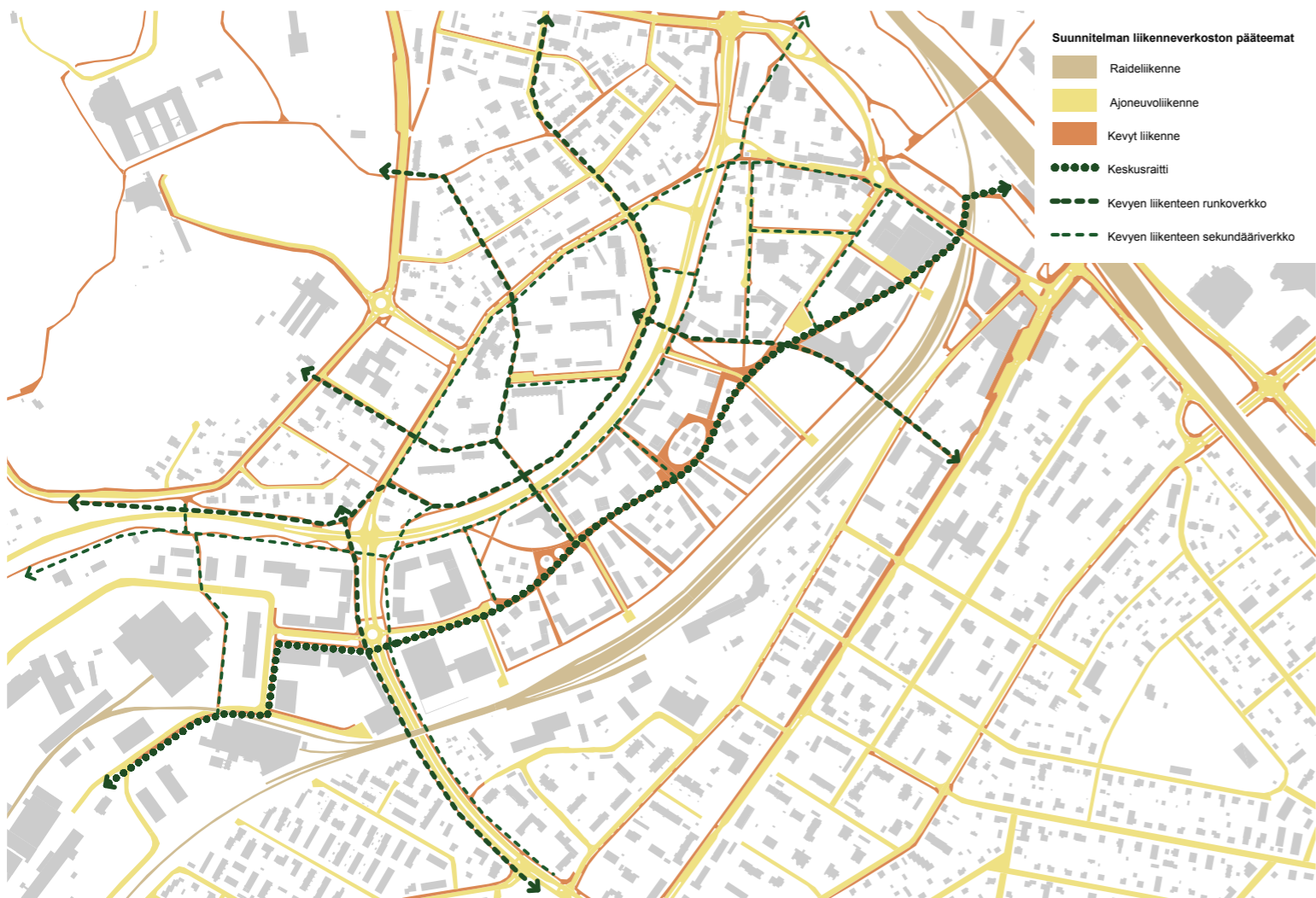
Likuntapuisto

AK-kortteli

Läntinen yhdystie

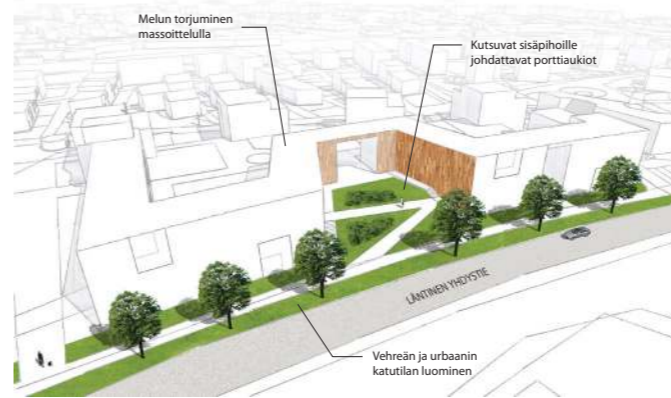
AK-kortteli

Päiväkoti



Kaupunkirakenteen pääteemat

1 Julkisivu Läntisen yhdyntien suuntaan



3 Renton kiinteistön kehittäminen



Viherrakenteen pääteemat

5 Keskusraitin viheryhteys

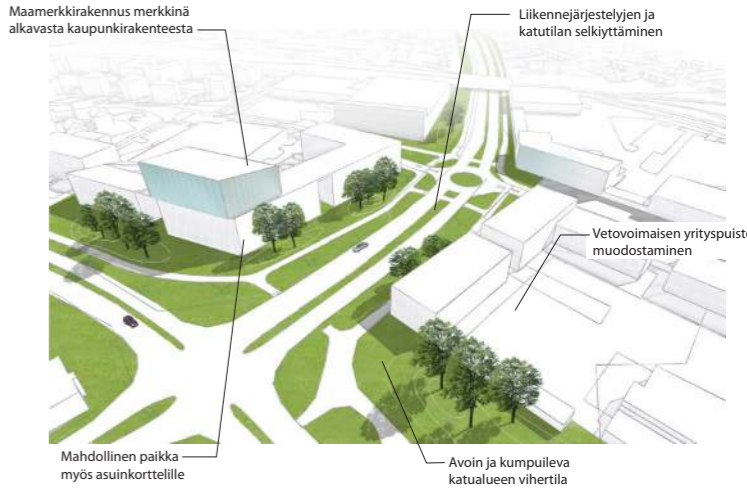


Alueen keskusraitti on puistomainen, jossa näkymät avautuvat hieman kumpuilevien nurmi- ja puuryhmien välitse. Viheralueille muodostuu monipuolisia tilaryhmiä alueen asukkaiden ja muiden alueella kulkevien virkistävyyteen. Viheralue soljuu yhtenäisenä korttelipihoille muodostaen laajan vehreän kokonaisuuden.

2 Julkisivu radan suuntaan



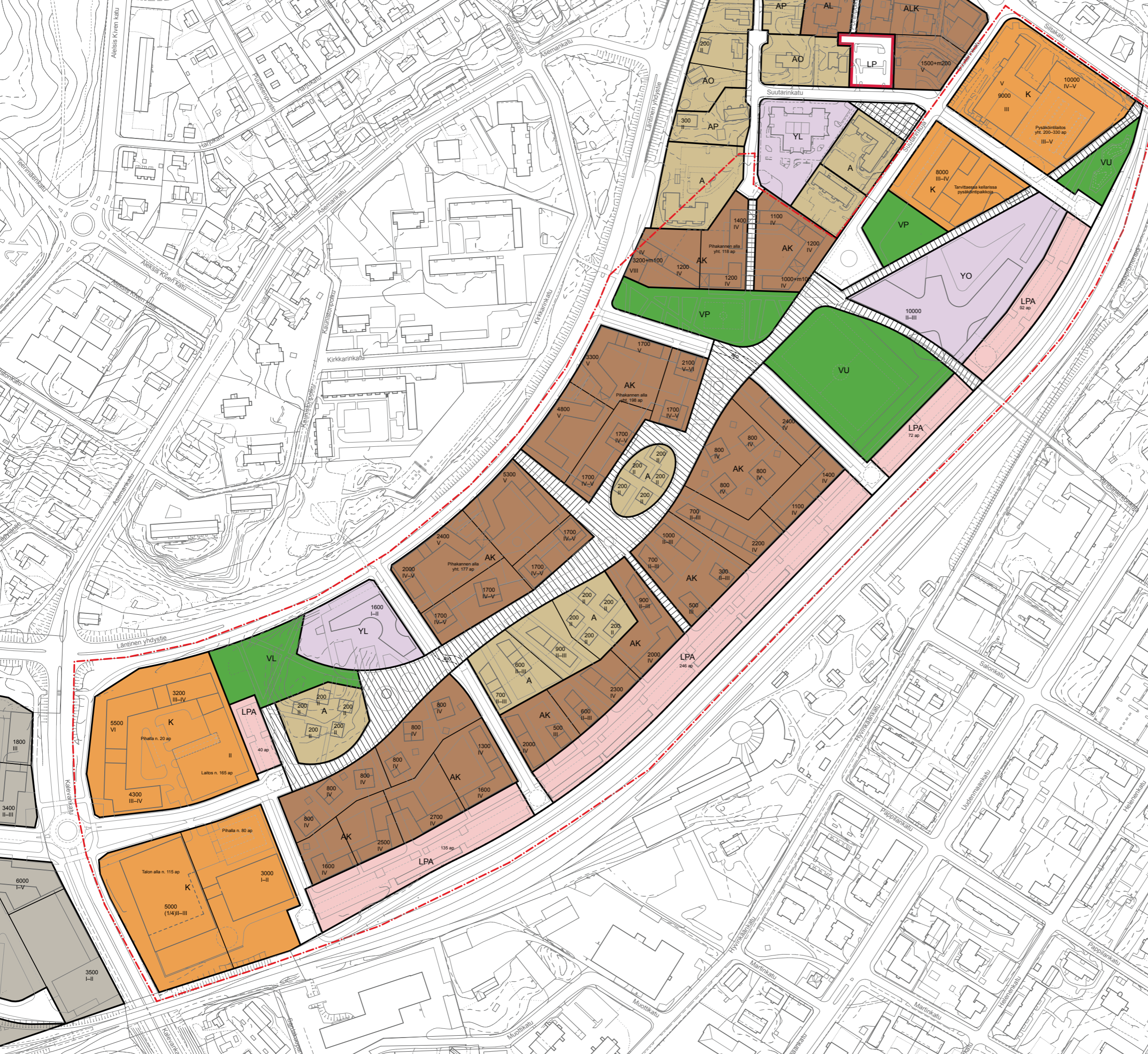
4 Hiiltomon teollisuusalueen kehittäminen



6 Radan varren ruderaattivyöhyke



Radan läheisyyteen pysäköintialueen ja rakennusmassojen väliin on jätetty leveä luonnontyyppinen vyöhyke paahdeympäristöjen kasvillisuudelle. Hallitun hoitamaton alue levittäytyä asuinalueen sisälle muodostaen ekologisesti rikkaan ympäristön eri kasvilajeille. Ruderaattialueita niitetään kerran tai kaksi vuodessa liiallisen puustonkasvun hillitsemiseksi, muuten alueet ovat hyvin luonnontilaisia. Myös hulevesien viivyttämiseen erityisesti kasvullisten painanteiden avulla on alueilla varattu tilaa.



Yhteenvetotaulukko

	Asuinkerrosala yhteensä	Muu kerrosala yhteensä	Kaikki kerrosala yhteensä
AK	80100 kem ²	200 kem ²	80300 kem ²
K, AP, AO	2000 kem ²	200 kem ²	2200 kem ²
A	5400 kem ²	0 kem ²	5400 kem ²
K	0 kem ²	39000 kem ²	39000 kem ²
YO	0 kem ²	10000 kem ²	10000 kem ²
YL	0 kem ²	1600 kem ²	1600 kem ²
T	0 kem ²	18500 kem ²	18500 kem ²
LPA			
VP			
VL			
VU			
Jalankululle ja polkupyöräilylle varattu katu			
Kaikki yhteensä	87500 kem²	69500 kem²	157000 kem²

Laskelmassa on huomioitu vain uudet rakennukset. Kilpailualueella uutta asuinrakennusoikeutta on yhteensä 85500 kem² ja muuta rakennusoikeutta 50800 kem² eli yhteensä 136300 kem².

Uusia asuntoja esitellyllä kerrosalalla tulee noin 1200 kpl. Alueen asukasluvuksi tulee n. 1750 as. Autopaikkoja alueella on noin 1400 ap kiipailuohjelmassa annettujen autopaikkamäärien mukaisesti. Polkupyöräpaikkoja tehdään asuinkortteleihin 1 pp / 30 as-kem² eli n. 3000 pp. Muihin kortteleihin polkupyöräpaikkoja tehdään tarpeen mukaan.

Uusien asuinkerrostalokorttelien keskimääräinen korttelitehokkuus on 1,05, A-korttelien keskimääräinen korttelitehokkuus on 0,38, K-korttelien keskimääräinen korttelitehokkuus on 0,80, YO-tontin tehokkuus on 0,86 ja YL-tontin tehokkuus on 0,30. T-korttelialueiden keskimääräinen korttelitehokkuus on 0,79. Kaikkien uusien korttelialueiden keskimääräinen korttelitehokkuus on noin 1,00, jos LPA-alueita ei lasketa mukaan.

Suutarin lasten markka

Radalla ei saisi leikkiä, mutta pakkohan se oli kokeilla. Melkein puolen vuoden taskurahat menivät kerralla littanammaksi kuin vaahteranlehti, kun viisisataa tonnia kirskuvaa ja savun tummentamaa rautaa kolisi hitaasti raiteiden yli. "Mähän sanoin että kyllä se markkakin litistyy!", nauroin kasvot hehkuen.

Raiteilla oli jännittävää tasapainoilla, mutta eivät leikkipaikat siihen loppuneet. Löytöretki vei lukemattomat kerrat seikkailuun Rauhanmäen pientaloilta Terrisuon metsikköön, jonka läpi johti vehreän lehvästön peittämä polkujen verkosto. Reitin päätteenä odotti aina kotoisa Kenkätehdas, joka seisoj jämökkänä ja ylpeänä sillan katveessa.

"Muu voi muuttua mutta tehdas säilyy", oli papalla tapana sanoa ja taisi muuten olla oikeassa. Kuka tietää, ehkä kauan sitten eletyistä seikkailuista ja reiteistä jää jotakin muutakin jäljelle.

Niin, ja se markka taitaa olla vieläkin tallessa jossain lipaston kätköissä. Siihen aikaan se oli sentään iso raha.

Suunnittelun tavoitteet

Suunnittelun tavoitteena on ollut vahvistaa laajemmän kaupunkikuvan päälinjoja tilan ja reunaehtojen puolesta haastavassa paikassa. Ehdotettu suunnitelma tuo kaupungin tärkeään sisääntulokohtaan urbaania katutilaa ja tunnistettavaa keskustarakennetta, luoden samalla vahvan puutarhakaupungin identiteetin omaavaa vapaata ja soljuvaa asumisympäristöä aivan ydinkeskustan tuntumaan.

Suunnittelualueen rakenne

Rakenteellisesti suunnittelualue jakautuu neljään kokonaisuuteen: Läntisen yhdystien, Radan varren, Hiiltomon alueen ja Renton alueen kortteleihin. Suunnittelualueen

kokoavana ytimenä on alueen halki koillis-lounais-suunnassa kulkeva vehreä Keskusraitti, joka toimii sekä tärkeänä kevyen liikenteen yhteytenä että puutarhakortteleita yhdistävänä julkisena vihertilana.

Toteuttamisen kannalta suunnitelma muodostaa selkeitä kortteliyksiköitä, jotka voidaan rakentaa luontevasti vaiheittain alkaen joko alueen etelä- tai pohjoispäästä.

Keskusraitti

Keskusraitti muodostaa alueen sydämeen autoilulta rauhoitetun vyöhykkeen, johon vehreät korttelipihat ja asunnot avautuvat. Luonteeltaan rakennusmassojen välissä kulkevan viheralueen voimakkaimpana elementtinä ovat avoin kevyesti kumpuileva nurmipinta sekä tilaa jäsentävät puu- ja pensasryhmät.

Läntisen yhdystien korttelit

Läntisen yhdystien puolelle on luotu bulevardimaista katutilaa: rauhallisesti rytmityt asuinkorttelien rakennusmassat jättävät tilaa yhdystietä rajaaville puuriveille. Yhdystien suunnasta on muodostettu kaksi paikkaa katuliittymille, nykyisissä asemakaavoissa oleva Ystävyyskadun liittymä sekä uusi lännempänä sijaitseva liittymä.

Läntisen yhdystien asuinkorttelit rakentuvat kahden kansipihan ympärille, joiden alle on keskitetty kortteleiden vaatima pysäköinti. Kadun puolella polveilevat lamellimaiset massat suojaavat alueen sisäpuolta liikennemelulta. Keskusraitin puolella kansipihoihin liittyvät pistetalot avaavat puolestaan korttelirakennetta päästäen pihoille valoa ja vehreyttä.

Korttelirakenteessa sekä radan että Läntisen yhdystien puoleiset korttelit madaltuvat Keskusraitin suuntaan, jonka varrelle on muodostettu lisäksi pieniä yhtiömuotoisia tiiviin ja matalan rakentamisen kortteleita.

Metsäinen Rauhamäen kukkula on säästetty ja sen yhteyteen on muodostettu virkistysalue, johon liittyy Keskusraitin puolella uusi lähiliikuntapaikka. Puiston itäpuolelle on sijoitettu uusi päiväkotikoti ja sen eteläpuolelle yhtiömuotoisten pientalojen kortteli.

Radan varren korttelit

Etelän puolella tavoitteena on ollut muodostaa mielenkiintoinen ja vaihteleva aluejulkisivu, joka ei käännä selkäänsä radan suuntaan. Keskusraitin eteläpuoleiset korttelit rakentuvat vehreiden maanvaraisten korttelipihojen ympärille, jotka vuoroin avautuvat ja vuoroin sulkeutuvat suunnittelualueen suuntaan. Sama rytmitys on huomioitu myös julkisivujen materiaalimaailmassa. Kortteleiden pysäköinti on sijoitettu tärinäalueelle, minne ei muuten olisi järkevää sijoittaa asumista.

Asuinrakennusten ja pysäköinnin väliin on muodostettu ruderaattikasvillisuuden vihervyöhyke, joka tuo vehreyttä radan puoleiseen aluejulkisivuun. Viheralueella hoidetaan keskitetysti suunnittelualueen hulevesien viivyttämistä.

Hulevesivyöhyke liittyy kiinteäksi osaksi korttelirakennetta ulottuen ratajulkisivun avoimilla osuuksilla Keskusraittiin saakka. Kasvillisuudeltaan hulevesivyöhyke muodostaa muista korttelipihoista poikkeavan vahvan kokonaisuutensa: alueella aiemmin kasvanutta kuivan kasvupaikan ruderaattikasvillisuutta ei ole vain poistettu uuden rakentamisen tieltä, vaan sille on luotu uutta kasvupaikkaa radan ja rakennusalueen väliin, jonne luontaisesti alueella kasvavilla kasveilla on mahdollisuus levitä.

Suunnitelmassa luotu hallittu hoitamattoman kasvillisuuden alue on ekologisesti rikas lisä alueen viheralueverkostoon. Alueet luovat rikkaan vastapainon hoidetun ja hoitamattoman, luonnonmukaisen ja perinteisen puistokasvillisuuden välillä.

Hiiltomon alueen korttelit

Suunnittelualueen länsiosan korttelirakenne on nivottu yhteen Hiiltomon teollisuusalueen rakentamisen kanssa. Tavoitteena on muodostaa houkutteleva ja kaupunkitilaa vahvistava yrityspuisto, joka vehreänä ja kaupunkimaisena toimii houkuttelevana porttina lännen suunnasta kaupunkiin saapuille.

Suunnittelualueen yleiskaavan KM-5-alueelle on osoitettu eteläpuolelle tontti tilaa vaativan kaupan toiminnoille sekä pohjoispuolelle tontti yrityspuiston toimistoja varten.

Kalevankadun liikennejärjestelyjä on selkeytetty uudella kiertoliittymällä, johon liittyvät sekä suunnittelualueelle johtava uusi katu, että Koneenkadun ja Verkatehtaankadun yhdistetty linjaus. Kiertoliittymä tarjoaa laadukkaan ylitysmahdollisuuden korkealaatuiselle pyöräily-yhteydelle, joka kulkee Hyvinkään keskustasta Hangonsillan alueen Keskusraitin kautta Hiiltomon läpi aina Sairaalanmäelle saakka.

Muuttuneet katujärjestelyt tarjoavat hyvät mahdollisuudet uusien työpaikkatonttien muodostamiselle Hiiltomon teollisuusalueella.

Renton alueen korttelit

Suunnittelualueen pohjoisosassa Keskusraitti jatkuu selkänä ja liikenteellisesti turvallisena yhteytenä rautatieasemalle Siltakadun alitse. Yhteys jakaa suunnittelualueen pohjoisen kulman kahteen osaan, joiden maankäyttöä voidaan kehittää selkeinä erillisinä kokonaisuuksina.

Keskusraitin pohjoispuolelle jää Renton kenkätehtaan kiinteistö, johon liittyvä yksikerroksinen osa on esitetty purettavaksi ja korvattavaksi uudella viraston laajennusosalla sekä pysäköintilaitoksella. Renton nykyisen tontin eteläosaan on ehdotettu Suutarinkadun ja Suutarinkujan bulevardimaista katutilaa täydentävä toimisto- / virastorakennus, jonka eteläpuolelle muodostuu Liikuntapuistoon liittyvä kaupunkiaukio.

Keskusraitin eteläpuolelle on osoitettu Hyvinkään keskuslukion tontti, joka liittyy kiinteästi uuden kevyen liikenteen sillan kupeeseen. Lukion kolme tilaryhmää on huomioitu rakennuksen massoitelussa. Lukion pysäköinti on osoitettu radan puolelle.

Siltayhteys laskeutuu alas keskeiseen Liikuntapuistoon, johon on sijoitettu pallokenttä sekä muita liikuntamahdollisuuksia. Puisto jatkaa Keskusraitin tilallista luonnetta avoimin nurmialuein ja puuryhmin. Puiston pohjoisreunaan on muodostettu sisääntuloaukio, jonka päätteenä on asuinkerrostalokorttelin kahdeksankerroksinen osa paikallisena maamerkinä. Aukion laiduille on osoitettu pieniä liiketiloja kivijalkaan.

Läntisen yhdystien pohjoispäässä katutilaa ja kaupunkirakennetta on vahvistettu harkitulla täydennysrakentamisella.